

Fiche technique Alt-Escape

performance 50-60 minutes

révision 3/02/2026

Résumé	2
Besoin en personnel	2
Équipement fourni par la salle	3
<i>Besoins son</i>	3
<i>Besoins éclairage</i>	3
<i>Besoins autres</i>	3
<i>Autres détails techniques</i>	3
Équipement fourni par les artistes	4
Horaire type	5
Plantation	6
Plan d'éclairage	7
Photos	8

RÉSUMÉ

(VOIR plans et photos)

Initial : _____

- aire de jeu : W 9.14m (30') x D 7.6m (25') x H 5.5m (18')
- coulisses : 2.13m (7')
- 9 projecteurs vidéo
- 1 système de son
- 1 caisson de grave
- 1 cyclo à projection central sur scène (9.14m(30') x 4.88m(16'))
- 2 cylindres à projection transparente rétractables
- 8 téléviseurs mobiles sur scène
- systèmes de senseurs en dessous du plancher de danse, derrière le cyclo et sur booms côté
- 1 ordinateur vidéo (sur scène, derrière cyclo)
- 1 ordinateur audio (sur scène, jardin)
- instruments de musique et contrôleurs

Une première rencontre (téléphone ou vidéo-conférence) avec le directeur technique de la salle est requise afin d'évaluer la faisabilité technique du spectacle (avant la signature du contrat).

Une deuxième rencontre avec le directeur technique de la salle est requise afin de régler les enjeux techniques spécifiques à la salle, et ce au moins un mois avant le spectacle.

BESOIN EN PERSONNEL

Initial : _____

lors de la représentation :

- 3 machinistes pour une transition de décor

nous venons avec notre ingénieur de son (et notre opérateur éclairage?)

lors du montage :

- 2 machinistes * 4h (projecteurs vidéo, écran, colonnes)
- 2 techniciens * 12h (éclairage, son)

ÉQUIPEMENT FOURNI PAR LA SALLE

Initial : _____

Besoins son

- système de son salle
- 2 haut-parleurs sur les côtés ou arrière des spectateurs (pour un effet immersif, optionnel)
- 1 caisson de grave
- 2 retours de la console vers l'ordinateur à jardin
- 8 envois de l'ordinateur à jardin vers la console (sorties 1/4 balancées)
- 2 micro-casques de type Shure Beta-53 (ou équivalent)
- câbles XLR (2x 100', 10x 50')

Besoins éclairage

- 14 colorados
- 8 Altam Spectra (facultatifs)
- 2 découpes RGB (26°) *junior*, Chauvet Pro Ovation E-2FC ou équivalent

Besoins autres

- 1 projecteur vidéo HD 14k lumens (min 12k) pouvant couvrir notre cyclo en projection avant
- machine à atmosphère
- Machine à fumée (facultatif)
- 2 booms 2.44m(8') H sur scène pour les projecteurs vidéo en side
- 2 booms 2.44m(8') H sur les côtés du cyclo
- Tuyau de 9.14m (30') pour le cyclo si pas accroché directement sur une perche
- il est préférable d'avoir un circuit électrique pour chaque projecteur vidéo

Autres détails techniques

- Tous les signaux vidéo seront acheminés de l'ordinateur sur scène à jardin
- Nous devons acheminer un lien DMX entre l'ordinateur sur scène à jardin et les colonnes et les découpes dans les colonnes
- Nous avons besoin d'au moins 5.5m(18') de hauteur sur scène
- Nous utilisons des lasers 500mw durant le spectacle que nous ne pointons pas vers le public
- Nous avons besoin d'un lien ethernet entre la console de son et la scène

ÉQUIPEMENT FOURNI PAR LES ARTISTES

Initial : _____

- 2 projecteurs vidéo Optoma WU515
- 6 projecteurs vidéo Panasonic PT-DZ680E, lentilles 0.9 et 0.7
- supports à projecteurs, tuyaux et cheeseboroughs cf. photos
- 6 fils 150' vidéo SDI avec convertisseurs HDMI
- 3 fils 50' HDMI
- 3 fils 50' SDI
- 2 cylindres à projection transparente rétractables ø 6', hauteur 18'
- 2 système de moniteur in-ear sans-fil (Shure PSM300)
- 1 cyclo à projection 9.14m(30')L x 4.88m(16')H
- 3 ordinateurs
- 1 routeur et switchs ethernet
- 6 pads de drum électronique avec pied
- 1 tom grave ø16po avec pied
- 1 microphones ATM-35 (tom grave)
- Carte de son MOTU Ultralite mk3
- 8 téléviseurs mobiles avec capteurs et lasers fat beam 500mW
- adaptateurs XLR-1/4" balancés
- système de senseurs en dessous du plancher de danse et derrière le cyclo
- Système de senseurs de lumières sur booms côté
- 8 booms 3.66m(12')H
- Tapis blanc couvrant 9.14m(30')L x 6.1m(20')P
- 2 praticables carré de 3' avec systèmes de roulettes auto-bloquantes
- 1 lutrin

HORAIRE TYPE

Initial : _____

A noter que cet horaire n'est donné qu'à titre indicatif. Des ajustements peuvent avoir lieu et l'horaire peut être réajusté.

8h à 12h : déchargement, accrochage éclairage, cyclo, cylindres, projecteurs vidéo

12h à 13h : pause

13h à 15h : focus éclairage, focus vidéo

15h à 16h : patch audio, patch vidéo, intensités lumière, montage instruments/senseurs/ordinateurs

16h à 17h : montage instruments, mapping vidéo

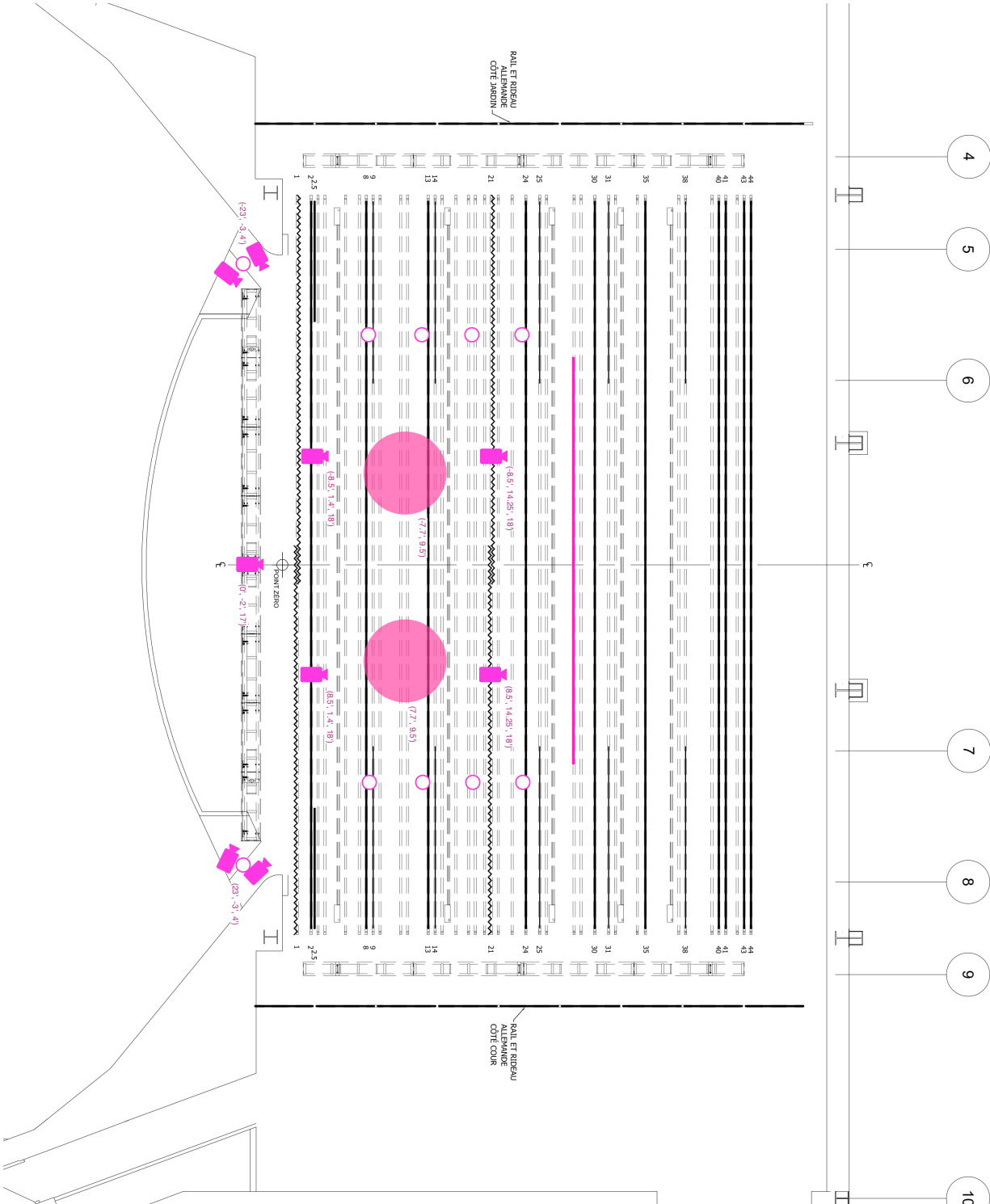
17h à 18h : pause

18h à 20h : tests de son et répétition générale

Prévoir 3 heures pour le démontage

PLANTATION

Initial : _____



No.	Description	Distance à partir du point
1	Bordure amovisible	330 mm - 1°-15'
2	Primo muret (type B)	635 mm - 2°-11'
2.5	Primo muret (type B)	-
3	Escalier de coteaux	787 mm - 2°-27'
4	Laine	940 mm - 3°-11'
5	Bordure #1	1265 mm - 4°-11'
6	Laine	1762 mm - 5°-27'
7	Laine	1762 mm - 5°-27'
8	Bordure #1	1864 mm - 6°-11'
9	Partitionnement (type A)	2067 mm - 6°-27'
10	Laine	2169 mm - 7°-11'
11	Partitionnement (type A)	2271 mm - 7°-27'
12	Laine	2270 mm - 6°-11'
13	Partitionnement (type A)	3281 mm - 10°-7'
14	Laine	3519 mm - 11°-11'
15	Bordure #2	3503 mm - 11°-7'
16	Laine	3620 mm - 12°-27'
17	Bordure #2	3620 mm - 12°-27'
18	Laine	4115 mm - 13°-6'
19	Laine	4267 mm - 14°-0'
20	Laine	4470 mm - 14°-0'
21	Bordure amovisible	4470 mm - 14°-0'
22	Laine	4623 mm - 15°-27'
23	Partitionnement (type A)	5007 mm - 16°-8'
24	Partitionnement (type A)	5007 mm - 16°-8'
25	Laine	5385 mm - 17°-4'
26	Bordure #3	5542 mm - 18°-2'
27	Laine	5542 mm - 18°-2'
28	Bordure #3	5542 mm - 18°-2'
29	Laine	6041 mm - 21°-0'
30	Partitionnement (type A)	6041 mm - 21°-0'
31	Partitionnement (type A)	7214 mm - 23°-0'
32	Partitionnement (type A)	7214 mm - 23°-0'
33	Laine	7266 mm - 24°-0'
34	Laine	7549 mm - 25°-0'
35	Partitionnement (type A)	8081 mm - 26°-3'
36	Bordure #4 (type B)	8081 mm - 26°-3'
37	Laine	8185 mm - 26°-3'
38	Partitionnement (type A)	8507 mm - 31°-2'
39	Partitionnement (type A)	8507 mm - 31°-2'
40	Partitionnement (type A)	9604 mm - 32°-2'
41	Bordure amovisible	9604 mm - 32°-2'
42	Laine	10028 mm - 33°-0'
43	Partitionnement	10021 mm - 33°-0'
44	Partitionnement	10020 mm - 33°-0'

COUPE

PLAN D'ÉCLAIRAGE

ALT+ESCAPE VDO PHASE

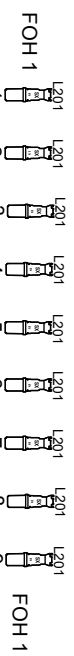
SALLE
MAURICE OBREADY

9 x
JULIAT 614 SX

2 x
Ovation E910 -- Mode 3 (3)

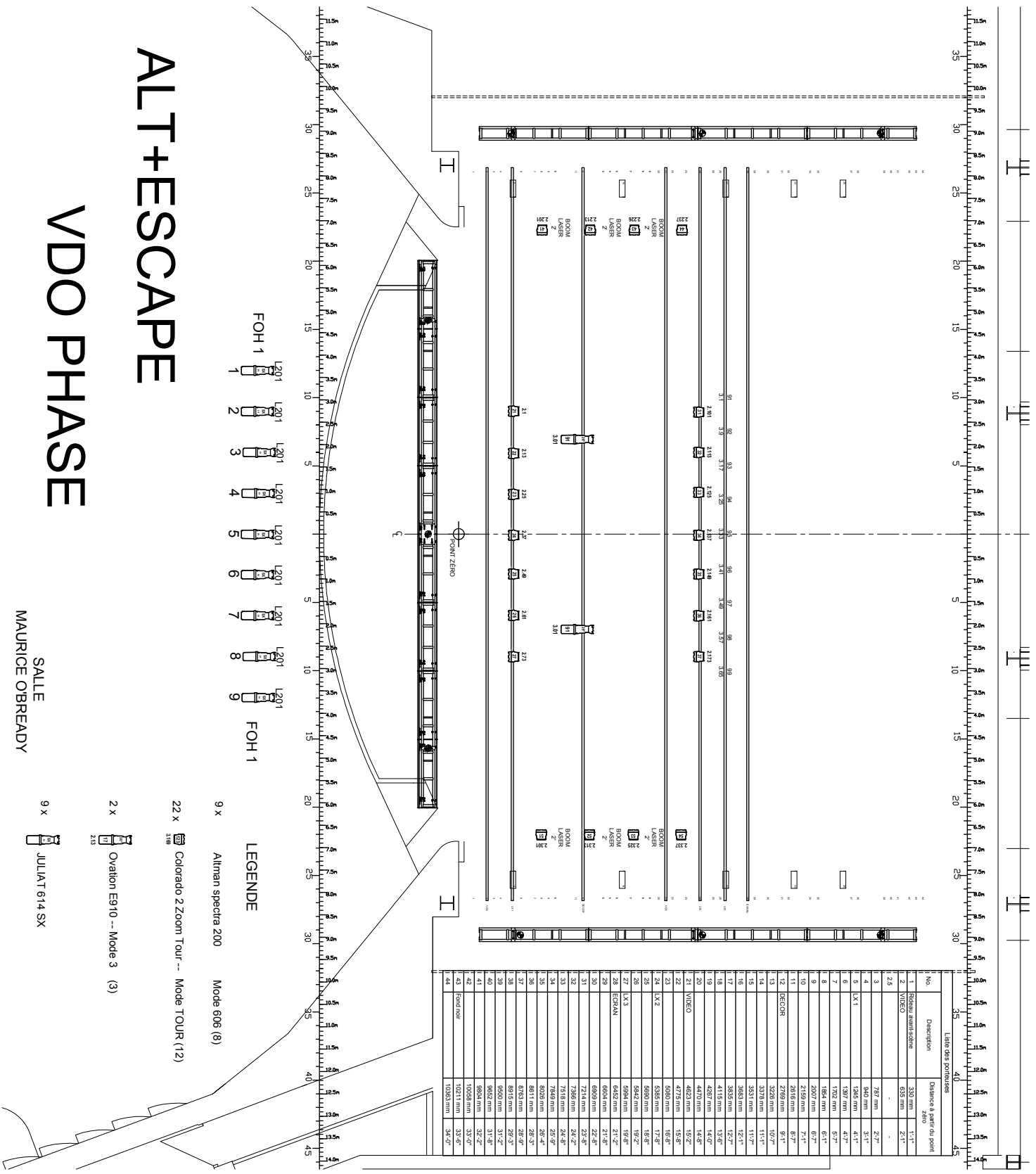
22 x
Colorado 2 Zoom Tour -- Mode TOUR (12)

9 x
Altman spectra 200 Mode 606 (8)



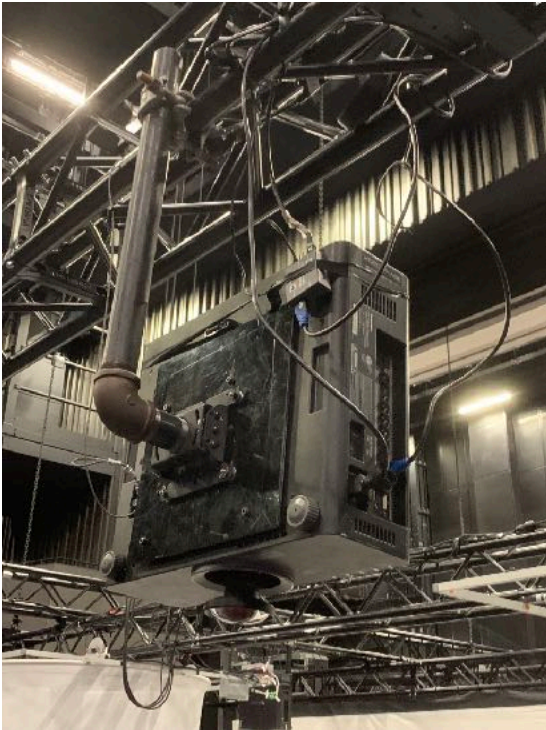
LEGENDE

No.	Description	Distance à partir du point zéro
1	Potéau avant scène	330 mm 1'-11"
2	VUEO	630 mm 2'-1"
2-3		-
3		787 mm 2'-7"
4		940 mm 3'-1"
5	LX1	1265 mm 4'-1"
6		1370 mm 4'-6"
7		1864 mm 6'-1"
8		2007 mm 6-7"
9		2159 mm 7-1"
10		2616 mm 8-7"
11		2789 mm 9-1"
12	PECOR	3226 mm 10-7"
13		3378 mm 11-1"
14		3581 mm 11-7"
15		3683 mm 12-1"
16		4115 mm 13-6"
17		4287 mm 14-0"
18		4630 mm 15-2"
19		4776 mm 15-6"
20	VUEO	4875 mm 16-0"
21		4976 mm 16-4"
22		5080 mm 16-8"
23		5385 mm 17-6"
24	LX2	5847 mm 19-2"
25		5994 mm 19-6"
26		6462 mm 21-2"
27	LX3	6604 mm 21-6"
28	ECRAN	6609 mm 21-6"
29		7214 mm 23-6"
30		7214 mm 23-6"
31		7286 mm 24-2"
32		7518 mm 24-6"
33		8299 mm 27-3"
34		8529 mm 28-0"
35		8611 mm 28-3"
36		8783 mm 28-9"
37		8950 mm 29-5"
38		8950 mm 29-5"
39		9650 mm 31-2"
40		9652 mm 31-6"
41		9804 mm 32-2"
42		10084 mm 33-4"
43	Poutre	10211 mm 33-6"
44		10303 mm 34-0"



PHOTOS

accrochage projecteurs



système de senseurs sur les côtés

Lasers utilisés



Accrochage colonnes

